



LA  
GRANDE  
TRIBUNES

3 juin 2023 • 9h30 - 18h  
Maison de l'Océan (Paris Ve)

3e édition : L'Envol



# LIVRET PARTICIPANT

Une action financée par



# EN UN COUP D'OEIL

MATINÉE

9H30

Inauguration de la journée par **Isabelle Lonvis-Rome**,  
Ministre chargée de l'Égalité des chances

9H45

Introduction philosophie et art oratoire par **Bertrand Périer**

10H15

**TABLE-RONDE** Transition écologique : quels défis pour quels enjeux ?

**Clément Beaune**, Ministre des Transports  
**Vincent Le Biez**, adjoint au délégué interministériel au Nouveau Nucléaire  
**Muriel Barnéoud**, directrice de l'engagement social du groupe La Poste

11H10

**PERFORMANCE** Les Envolées lyriques

11H30

**EXPERIENCE TALK François Villeroy de Galhau**,  
gouverneur de la Banque de France

APRÈS-MIDI

**PERFORMANCE** Lauréats du concours  
d'éloquence lycéen Trouve Ta Voix

14H

**EXPERIENCE TALK Sergueï Jirnov**, ancien espion du KGB

14H15

**TABLE-RONDE** Le journalisme aujourd'hui : quelles adaptations pour les médias contemporains ?

15H

**Jean Massiet**, streamer politique  
**Thomas Huchon**, journaliste chez LCI  
**Alexandre Devecchio**, journaliste au Figaro

**EXPERIENCE TALK Othman Nasrou**,  
deuxième vice-président de la région Île de France

16H00

**TABLE- RONDE** Le futur de l'enseignement supérieur : innovations, défis et opportunités

16H15

**Jules Simiand Brocherie**, fondateur d'ExtraStudent  
**Marc Bousquet**, senior partner chez IBM  
**Samantha Etienne**, general manager chez L'Oréal  
**Ericka Cogne**, directrice générale de Télémaque

**EXPERIENCE TALK** de clôture par une légende du foot

17H15

LE PROGRAMME

# CONNAÎTRE LA GRANDE TRIBUNE

Notre projet ..... 4

L'édito ..... 5

## UN LIEU D'EXCEPTION

Le quartier latin ..... 6

La Maison de l'Océan ..... 7

Le Collège Sévigné ..... 9

## LE PROGRAMME

Notre marraine ..... 10

Nos invités ..... 11

Dans le petit amphi ..... 33

Nos partenaires ..... 35

Nos recommandations ..... 38

Jeu concours ! ..... 42

# NOTRE PROJET

Salut ! Si tu lis ce document, c'est que tu as décidé de participer à la **troisième édition de La Grande Tribune**. Excellente idée !

La Grande Tribune, c'est d'abord des étudiants en écoles d'ingénieur (Polytechnique, CentraleSupélec et l'ENSAE), en école de commerce (HEC et l'ESSEC) ou encore dans des universités : Dauphine, Sciences Po et les Universités de la Sorbonne (Paris 1 Panthéon-Sorbonne, Université de Paris, Sorbonne-Nouvelle et Sorbonne Université). Nous sommes une équipe d'une quarantaine d'étudiants et travaillons depuis septembre pour construire une **grande journée de conférences et de débats** à laquelle tu t'apprêtes à participer !

Le fil conducteur de la journée sera **l'envol**, et on te laisse découvrir le programme qui t'attend...

## L'ENVOL ?

Rien de plus beau que l'envol. Pense à l'oiseau qui quitte son nid, aux premiers hommes à aller dans l'espace, ou encore de manière plus concrète, à une personne qui quitte ses parents pour mener sa propre vie, devenir un ou une adulte. Michel Sardou nous a bien prévenu que l'envol n'était pas une fuite. **Il s'agit d'un processus planifié, réfléchi qui consiste à passer d'une étape à une autre : à grandir.**

L'envol est donc une étape cruciale de nos vies : nous devons tous prendre notre envol, aller vers ce qu'il nous plaît, être indépendant, être libre. Pourtant l'envol n'est pas systématique et si simple que ça. La viscosité de l'air n'est en réalité, pas la même pour tout le monde.

Tout au long de la journée, nous interrogerons le thème de l'envol sous plusieurs angles. **Il y aura deux grands types d'interventions :**

- **les prises de parole à une voix, ou *experience talk*** : une personne parle sur scène, et apporte sa propre perspective sur le thème
- **les tables-rondes (TR pour les intimes)** : plus longues, elles proposent un débat entre plusieurs intervenants sur un sujet de société concret, en lien avec le thème

Le thème pour l'édition 2023 s'est imposé face à la volonté de creuser et d'interroger les **concepts d'émancipation, de réussite, d'évolutions et de progressions**. **Nous espérons que la journée te plaira !**

# L'ÉDITO

Parfois espéré, souvent attendu : **l'ascenseur social est lent, pour ne pas dire en panne**. Les enfants d'ouvriers et d'employés ont respectivement **quinze et cinq fois moins de chances que les enfants de classes socioprofessionnelles supérieures d'intégrer une Grande École**. Cet écart devient abyssal lorsque l'un des parents a lui-même fait une Grande École\*. Ce manque d'équité nous donne le vertige autant qu'il nous révolte.

Face à ce constat, nous, étudiants de Grandes Écoles, cherchons à **parler à cette jeunesse** qui n'a pas d'accès privilégié au capital culturel valorisé par les milieux universitaires et professionnels. Réunis au sein de La Grande Tribune, nous souhaitons susciter chez elle un excès de curiosité.

C'est pourquoi, nous organisons une journée de conférences avec un **objectif double** : **éveiller leur curiosité**, élargir leurs connaissances grâce aux échanges avec les intellectuels, artistes et dirigeants présents. Mais, aussi et surtout, leur permettre de **pallier l'asymétrie d'information** dont ils sont victimes en faisant connaître nos écoles. Dès l'entrée au lycée, nous voulons qu'ils sachent que ces dernières ne sont pas réservées à une élite intimiste, mais que tout un chacun peut y entrer à condition de bénéficier des mêmes informations que ses camarades les plus favorisés.

Notre objectif ne se limite pas à leur donner les clés pour poursuivre les études auxquelles ils aspirent. En effet, le second constat que nous avons dressé est que **cette jeunesse se désintéresse de la chose publique**. Désabusée par l'offre politique qui ne prend pas en compte ses aspirations, par les inégalités, par les crises et empêchée par un système où le réseau familial et les connaissances interpersonnelles sont devenues un pré-requis, cette jeunesse n'ose plus s'engager. Notre dessein, avec cette journée de conférences, est de leur faire adopter **un nouveau regard** sur la société, un regard où le manichéisme n'est pas la norme, un regard qui recherche la nuance, la polyphonie, si indispensables pour décrypter les enjeux de notre société toujours plus complexe.

Forts de ce nouveau regard, nous souhaitons leur donner l'envie, ou plutôt, leur redonner l'envie de devenir des acteurs à part entière dans la construction de la société d'aujourd'hui et de demain. Nous travaillons au quotidien pour faire de ces jeunes des moteurs de la société et de sa transformation, car nous sommes convaincus de leur richesse et nous nous battons pour l'égalité des chances.

\* Source : Institut des politiques publiques, 2021 ; Stéphane Benveniste, 2021 ; European sociological review, 2018

**ALEXANDRE BUFQUIN,  
PRÉSIDENT LA GRANDE TRIBUNE**



# LE QUARTIER LATIN

Le quartier latin, situé dans le Ve arrondissement de Paris, est l'un des quartiers les plus célèbres de la ville. **Il doit son nom à la tradition universitaire qui remonte au Moyen Âge, lorsque le latin était la langue de l'enseignement.** Le quartier abrite en effet de nombreuses universités, écoles et librairies, ainsi que des bâtiments historiques tels que La Sorbonne et le Panthéon.

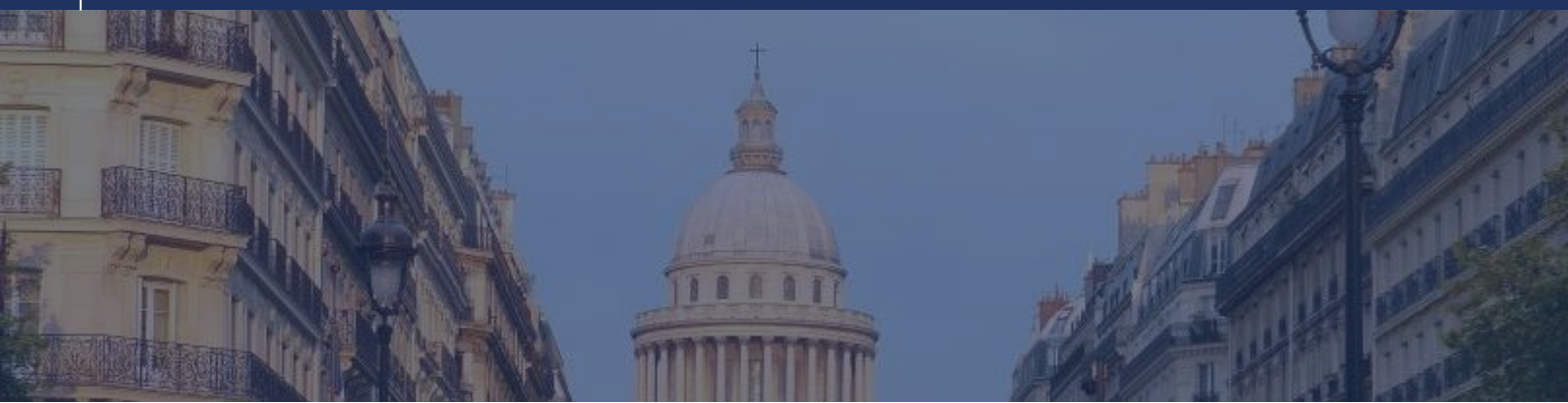
Les rues pavées étroites, les cafés animés et les librairies pittoresques font de ce quartier un endroit incontournable pour les **amateurs de culture et d'histoire.** Le jardin du Luxembourg, situé à proximité, offre un espace vert paisible pour se détendre après une journée bien remplie.

## ZOOM SUR...

**Le Panthéon** est un monument historique situé dans le Ve arrondissement de Paris. Il a été construit à la fin du XVIIIe siècle et était à l'origine une église dédiée à Sainte-Geneviève, la patronne de Paris. Elle a ensuite été transformée en un mausolée républicain pendant la Révolution française. **Aujourd'hui, le Panthéon a vocation à honorer les grandes figures de la nation française.** Sur le fronton du bâtiment y est d'ailleurs inscrite la phrase : "Aux grands hommes, la patrie reconnaissante".

Le Panthéon abrite les restes de personnalités célèbres telles que Voltaire, Rousseau, Victor Hugo, Émile Zola, Marie Curie et Alexandre Dumas, pour n'en citer que quelques-unes. La dernière personne entrée au Panthéon est Joséphine Baker, résistante et militante des droits civiques.

C'est un bâtiment impressionnant, avec une architecture néoclassique remarquable, caractérisée par une grande coupole, des colonnes élancées et des sculptures allégoriques. **Le monument est ouvert au public pour des visites guidées,** occasions uniques de découvrir l'histoire et la culture de notre pays.



# LA MAISON DE L'OcéAN

**La Maison de l'Océan n'est pas un lieu comme les autres.** Elle est l'un des deux établissements de l'Institut océanographique (Fondation Albert Ier, Prince de Monaco). Créée par le Prince Albert Ier en 1906, cette Fondation reconnue d'utilité publique fédère les acteurs scientifiques, politiques, économiques et le grand public pour faire connaître et protéger l'Océan.

**Inaugurée en 1911**, la Maison de l'Océan complète l'œuvre du Prince Albert Ier, véritable explorateur, navigateur et pionnier de l'océanographie moderne. Le Prince a d'ailleurs lui-même mené de nombreuses missions d'exploration à travers les mers, à la fin du XIXème et début du XXème siècle. Vous pouvez en avoir un aperçu depuis le **Grand Amphithéâtre**, où **d'immenses fresques reproduisent des scènes authentiques de ses explorations**, peintes par l'artiste Louis Tynaire qui accompagnait le Prince à bord de ses navires.

Aujourd'hui, la Maison de l'Océan rassemble sous un même toit de grands acteurs de l'environnement et de la protection des océans, faisant d'elle le **hub de l'environnement et de l'océan à Paris**.

L'Institut océanographique a pour objectif de **sensibiliser à la richesse et à la fragilité de l'océan, et d'agir pour sa protection**. Depuis 2022 et jusqu'en 2024, un grand programme thématique dédié aux mondes polaires est porté par l'Institut océanographique et ses partenaires.

Nous sommes très heureux de vous y retrouver cette année !



# ZOOM SUR...

Voisin de la Maison de l'Océan, **le Palais du Luxembourg** est un bâtiment situé dans le VI<sup>e</sup> arrondissement de Paris qui abrite le **Sénat**, la chambre haute du Parlement français.

Le bâtiment a été construit entre 1856 et 1867 dans un style néo-classique inspiré de l'antiquité grecque, avec une façade imposante ornée de colonnes et de sculptures allégoriques. À l'intérieur, le Palais présente de somptueux décors, notamment une salle des conférences richement ornée, une bibliothèque gardant des ouvrages anciens et une grande salle de réunion plénière.

Le Sénat est la **chambre haute du Parlement français**, composée de 348 sénateurs élus pour six ans au suffrage universel indirect. Son rôle est de représenter les **collectivités territoriales** et de faire contrepoids à l'Assemblée nationale, la chambre basse du Parlement.

Le Sénat examine les projets de loi votés par l'Assemblée nationale, les amende et les vote, ou les rejette. Il peut également proposer des lois et émettre des avis sur les textes législatifs. En outre, le Sénat a un rôle consultatif important, notamment sur les questions de politique étrangère et de défense.

En somme, le Sénat est une institution clé du système politique français, qui assure le **contrôle et l'équilibre des pouvoirs dans le cadre de la démocratie représentative**.





# LE COLLÈGE SÉVIGNÉ

On a vu les choses en grand : **La Grande Tribune vous offre un repas végétarien**, pour que nous puissions déjeuner ensemble entre deux demi-journées de conférences bien remplies !

Si tu n'as pas encore réservé de panier-repas, n'hésite pas à le faire depuis notre billetterie. Ce déjeuner est entièrement gratuit pour tous.

Pour ne pas partir chacun de son côté, nous avons tout prévu : nous serons accueillis à midi par le **collège Sévigné**, à deux pas de la Maison de l'Océan.

Il s'agit d'un établissement (primaire, collège et lycée) privé laïc sous contrat catholique fondé en 1880. Il est l'un des premiers établissements scolaires secondaires ouvert aux jeunes filles en France. On trouve parmi ses anciennes élèves nombre de personnalités du monde de l'éducation.

Merci infiniment au Crous de Paris de nous fournir les paniers-repas !

The logo for Crous Paris, featuring the word "Crous" in a bold, dark blue font above the word "Paris" in a smaller, lighter blue font, all contained within a red circular background.

Crous  
Paris



# 9H30 : NOTRE MARRAINE

*Isabelle Lonvis-Rome, Ministre*

*Discours d'introduction*



**MINISTÈRE  
CHARGÉ DE L'ÉGALITÉ  
ENTRE LES FEMMES ET  
LES HOMMES,  
DE LA DIVERSITÉ ET DE  
L'ÉGALITÉ DES CHANCES**

*Liberté  
Égalité  
Fraternité*



**Madame la Ministre** donnera dans le discours introductif sa définition personnelle de l'envol en lien avec son parcours et son action politique : **un envol inclusif, accessible à tous, méritocratique et individualisé.** Ce discours sera aussi l'occasion de discuter de la politique du gouvernement en matière de **lutte contre les discriminations et d'égalité des chances** tout en rappelant l'ampleur des enjeux actuels.

**Isabelle Lonvis-Rome** est une magistrate et femme politique.. Elle a commencé sa carrière en tant que juge d'application des peines, puis juge d'instruction. Après une carrière dans la magistrature, elle devient haute fonctionnaire à l'égalité femme-homme du ministère de la Justice en 2018. A ce poste, Isabelle Lonvis-Rome s'occupe notamment de la lutte contre les stéréotypes, le manque de femmes aux postes de direction dans la Justice française et les violences conjugales. En 2022, elle devient **ministre déléguée chargée de l'Égalité entre les femmes et les hommes, de la Diversité et de l'Égalité des chances du gouvernement Borne.**

# 9H45 : BERTRAND PÉRIER

*Avocat, spécialiste de l'art oratoire*

*Qu'est-ce que l'envol d'après un professionnel de la rhétorique ? Nous vous proposons d'écouter Bertrand Périer, un des plus grands spécialistes de l'art oratoire, donner sa définition personnelle de l'envol.*

**Bertrand Périer** est **avocat** auprès du Conseil d'État et de la Cour de cassation. Spécialiste de l'art oratoire, il enseigne la **prise de parole en public** à Sciences Po et à HEC. Il est aussi l'auteur du **best-seller** *La parole est un sport de combat*.



## ZOOM SUR...

Une **Cour de cassation** est une institution judiciaire qui a pour rôle de garantir la bonne application du droit en vérifiant la conformité des décisions rendues par les tribunaux inférieurs avec les lois et les règlements. Elle est chargée de régler les litiges portant sur l'interprétation et l'application du droit, en particulier en matière civile et pénale. **La Cour de cassation ne juge pas les faits mais seulement le droit, et ses décisions sont définitives et ne peuvent être contestées.** Elle est composée de magistrats nommés par le Président de la République et est placée au sommet de la hiérarchie des juridictions en France.

Le **Conseil d'État** est une institution française qui a pour rôle de **conseiller le gouvernement** sur les questions juridiques et administratives, et de régler les litiges administratifs. Il est composé de membres nommés par le Président de la République. Le Conseil d'État intervient dans de nombreux domaines tels que le droit public, l'urbanisme, les marchés publics, les élections, les contrats publics, etc.



# 10H15 : TABLE-RONDE #1

## Transition écologique : quels défis pour quels enjeux ?

La première table ronde portera sur le thème de **l'énergie**, l'un des grands enjeux contemporains.

Alors que notre société s'est construite sur la promesse d'une énergie peu chère et quasi illimitée (notamment grâce à l'essor des énergies fossiles), les limites planétaires avec au premier plan d'entre elles le **réchauffement climatique** pourraient faire basculer l'humanité dans une ère de contraction énergétique.

Quels sont les **défis** de cette **transition énergétique** ? Comment de grandes entreprises françaises comme La Poste s'adaptent-elles aux nouveaux modes de mobilité ? Quel mix énergétique est souhaitable et réalisable pour la France ? Quels en sont ses enjeux et ses défis ?

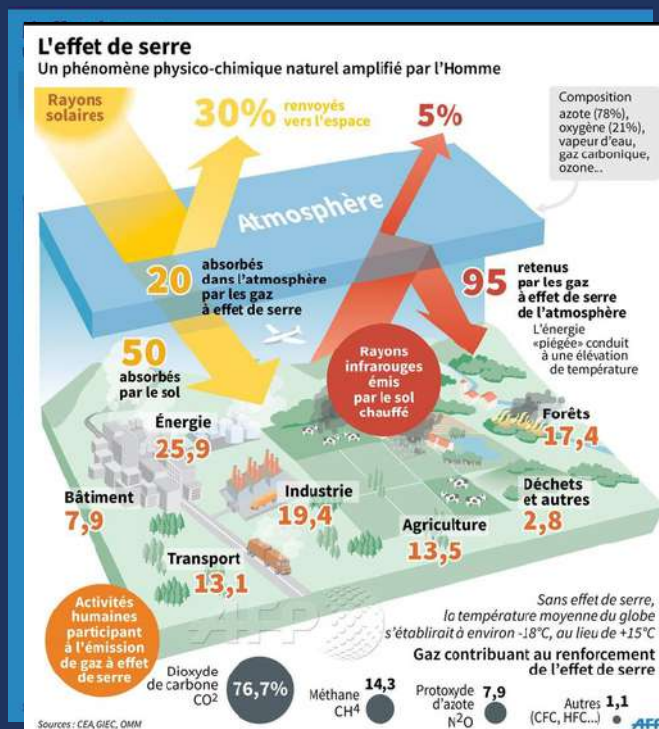
Ce sont toutes ces questions (**et aussi les vôtres !**) que nous aborderons lors de cette table ronde !

## CONNAÎTRE LE THÈME

Notre planète se réchauffe à cause de **l'effet de serre**. La Terre reçoit l'énergie du soleil, et est protégée par une atmosphère qui contient de nombreux gaz dont du CO<sub>2</sub>. Avec d'autres gaz comme le méthane ou la vapeur d'eau, ce gaz réfléchit une partie du rayonnement solaire réfléchi par la surface terrestre, ce qui crée un rayonnement secondaire.

De nombreuses activités humaines rejettent du CO<sub>2</sub> dans l'atmosphère et ainsi l'atmosphère rayonne plus de chaleur et réchauffe la surface de la planète.

On parle d'un réchauffement de quelques degrés (+2,6 selon l'objectif de l'accord de Paris). Cela peut paraître peu mais cela va complètement bouleverser les écosystèmes terrestres et intensifier les épisodes climatiques extrêmes.



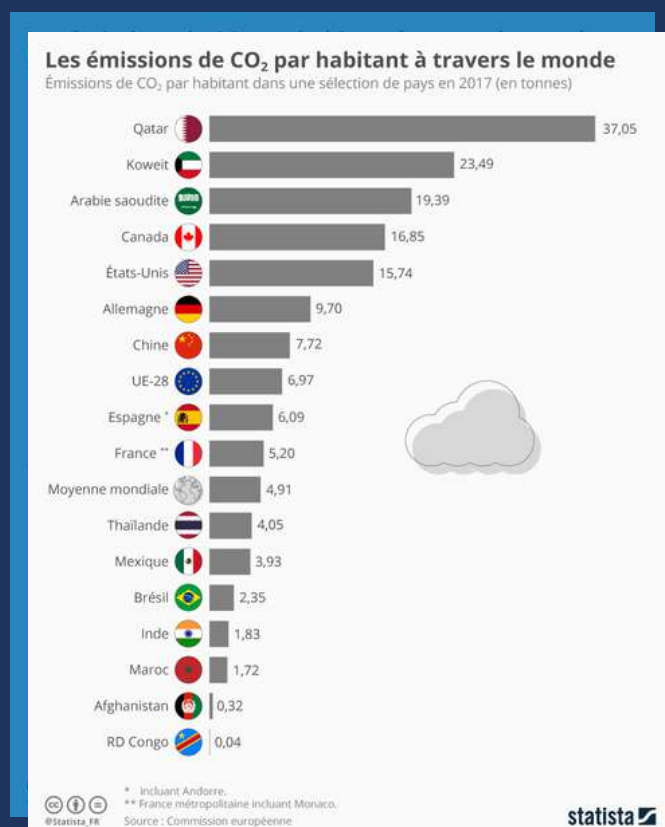
Les analyses connues du phénomène sont notamment fournies par le **Groupe d'experts intergouvernemental sur l'évolution du climat (GIEC)**, un organisme chargé d'évaluer la réalité, les causes et les conséquences du réchauffement climatique en cours.

Créé en 1988 sous l'égide de l'Organisation météorologique mondiale et du Programme des Nations unies pour l'environnement à la suite d'une initiative politique internationale, le GIEC est ouvert à tous les pays membres de l'Organisation des Nations unies. En 2021, il regroupe 195 États.

Les évaluations du GIEC sont principalement fondées sur les publications scientifiques et techniques. Elles sont publiées sous la forme de rapports synthétiques ou dédiés à un aspect particulier du changement climatique.

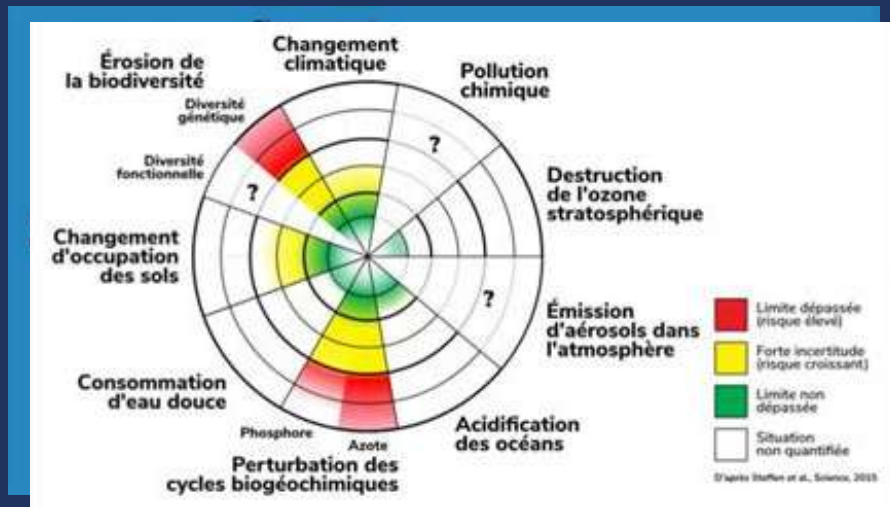
Plusieurs graphiques sur le réchauffement climatique pour mieux appréhender le sujet :

### (1) Les émissions de CO2 par habitants



*Les modes de vie de chaque pays n'ont pas le même impact sur la planète. Il faudrait environ 10 planètes si nous vivions tous comme des Américains, et 4 si nous vivions tous comme des Français. À côté de cela, les pays les plus pauvres sont peu responsables des émissions de CO<sub>2</sub>.*

## (2) Les limites planétaires dont certaines ont déjà été dépassées



Certaines limites planétaires ont déjà été dépassées, constituant des points de non-retour. Il ne faut pas oublier que l'impact de l'Homme sur les écosystèmes est massif, et ne concerne pas uniquement le changement climatique. L'érosion de la biodiversité et la perturbation des cycles biogéochimiques sont déjà dans des états critiques.

## (3) Les pays rejetant le plus de CO2

Territorial (MtCO2)		
Rang	Pays	MtCO2
1	Chine	10065
2	États-Unis	5416
3	EU28	3445
4	Inde	2654
5	Fédération de Russie	1711
6	Japon	1162
7	Iran	720
8	Corée du Sud	659
9	Arabie Saoudite	621
10	Indonésie	615
11	Canada	568
12	Mexique	477
13	Afrique du Sud	468
14	B Brésil	457
15	Turquie	428
16	Australie	420

En oubliant le mode de vie et la démographie, ce graphique montre quels sont les pays qui polluent le plus. Au premier rang on retrouve la Chine, les États-Unis, l'Europe et l'Inde.

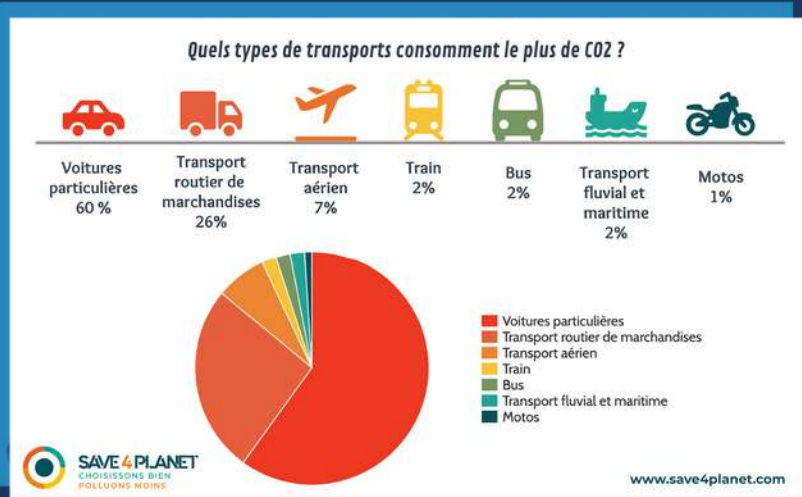
# CONNAÎTRE LES INVITÉS

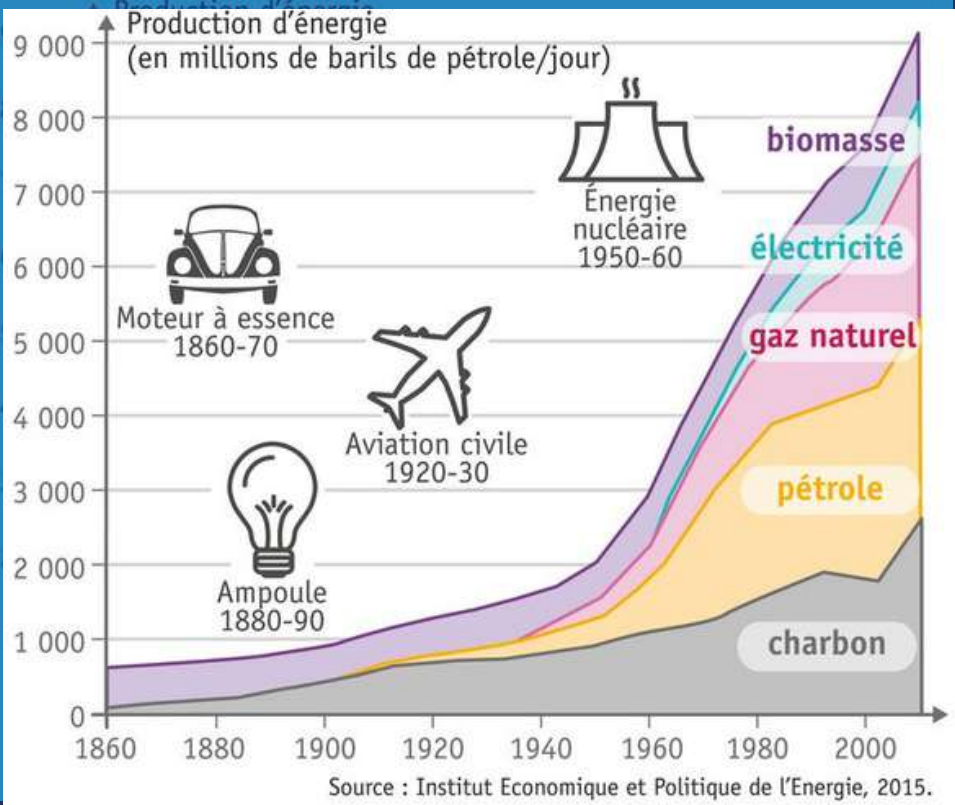
**Clément Beaune** est un haut fonctionnaire et homme politique français. Diplômé de Sciences Po et de l'ENA, il commence sa carrière à la direction du Budget, avant de rejoindre en 2014 le cabinet d'Emmanuel Macron, alors ministre de l'Économie.

## À RETENIR : UN CABINET MINISTÉRIEL

Un cabinet ministériel est un **groupe de collaborateurs** directs d'un ministre, qui l'assistent dans la gestion de son portefeuille ministériel. Il est composé de conseillers et d'experts dans différents domaines (économie, communication, relations publiques, législation...). Les membres du cabinet sont nommés par le ministre et sont chargés de **l'aider dans la prise de décisions, la mise en œuvre des politiques publiques et la gestion des affaires courantes** de son ministère. Ils ont aussi un rôle important dans la communication du ministre auprès des médias et du grand public.

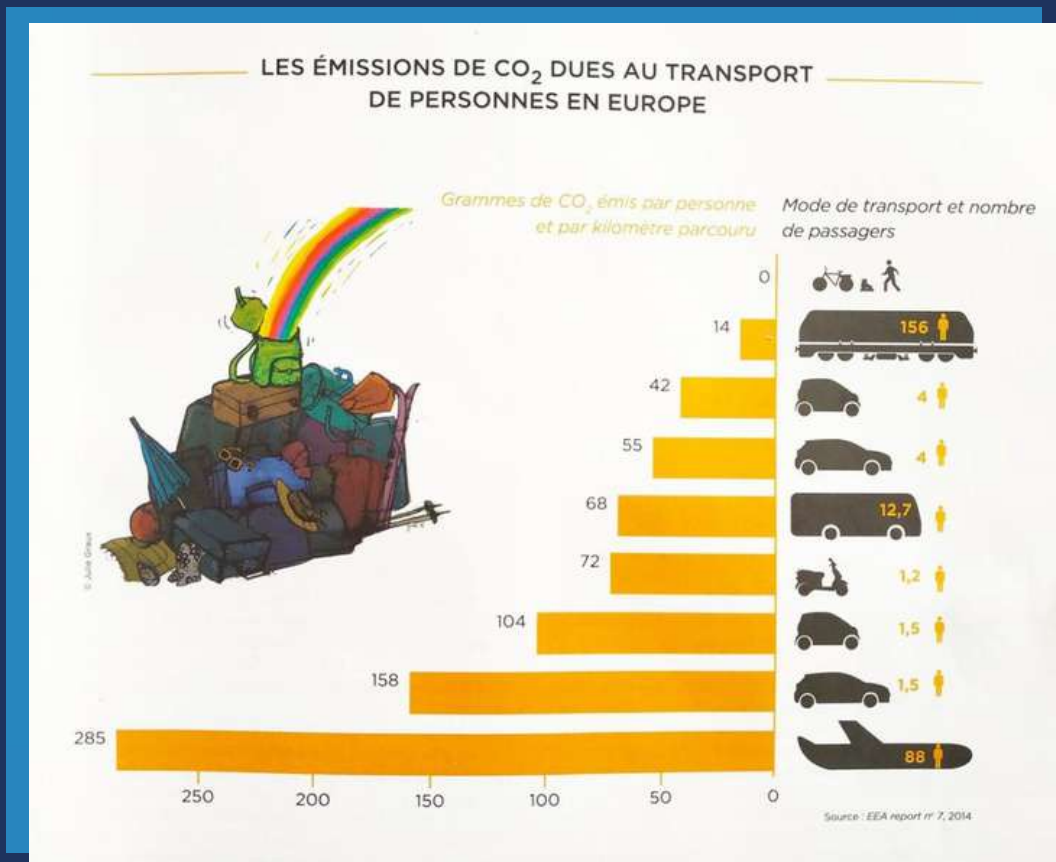
Lorsque ce dernier est élu président en 2017, M. Beaune devient son conseiller spécial à l'Élysée, puis, en 2020, secrétaire d'État chargé des Affaires européennes. En 2022, il est élu député de la septième circonscription de Paris. En mai 2022, il devient **Ministre délégué chargé de l'Europe**, avant de devenir **Ministre délégué chargé des Transports en juillet 2022**. Or, les transports contribuent largement aux émissions de CO<sub>2</sub>, comme l'illustre le graphique suivant.





L'évolution de la production d'énergie au cours du temps prouve que nous utilisons des énergies de plus en plus propres, mais que nous ne réduisons pas notre consommation.

Ainsi, nous ne substituons les énergies renouvelables aux formes d'énergies les plus polluantes (charbon et pétrole).



Tous les modes de transport n'ont pas le même impact sur l'environnement. L'avion et la voiture rejettent beaucoup plus de CO<sub>2</sub> par personne et par kilomètre, et sont les deux moyens de transports les plus nocifs pour le climat.



**Vincent Le Biez** est directeur de participations en charge du secteur industrie depuis septembre 2019. A l'issue de sa scolarité à l'École Polytechnique puis à l'École des Mines de Paris, Vincent Le Biez débute sa carrière de **haut fonctionnaire** en 2010. **Spécialiste des questions énergétiques**, notamment concernant le **nucléaire**, il participe à des négociations internationales sur les questions nucléaires en Iran. De plus, il représente l'État au sein des conseils de surveillances de RTE (Réseau de Transport d'Électricité) et d'Enedis (gestionnaire du réseau de distribution de l'électricité).

Depuis décembre 2022, il est **adjoint au Délégué Interministériel au Nouveau Nucléaire** Joël Barre, qui a pour mission de **superviser la réalisation de programmes industriels** de construction de nouveaux réacteurs électronucléaires en France et de **coordonner les actions entre l'État et les acteurs de la filière**.



## À RETENIR : LE NUCLÉAIRE

Le nucléaire repose sur des réactions nucléaires, comme la fission et la fusion, pour produire de l'énergie. La fission divise les noyaux atomiques lourds, tandis que la fusion combine des noyaux légers. **Ces réactions libèrent beaucoup d'énergie, sous forme de chaleur et de rayonnement. Cette chaleur est ensuite utilisée pour produire de la vapeur qui fait tourner une turbine et génère de l'électricité dans une centrale nucléaire.**

**La France utilise massivement le nucléaire comme source d'énergie.** En effet, l'énergie nucléaire représente plus de **70% de l'électricité produite en France** (contre 20% en Allemagne par exemple).



**Muriel Barnéoud** est directrice de l'engagement sociétal du groupe La Poste depuis 2016. Elle a réalisé l'ensemble de sa carrière dans ce groupe, dont elle a notamment été la directrice industrielle pendant cinq ans, avant d'en diriger la filiale numérique, Docapost, pendant six ans. Muriel Barnéoud est chevalier dans l'ordre national de la Légion d'honneur.

Aujourd'hui, les entreprises de tous les secteurs sont invitées à repenser leurs activités, et à s'impliquer dans la lutte contre le réchauffement climatique. Les grands groupes sont particulièrement impliqués.

## À RETENIR : LA RSE

La responsabilité sociétale des entreprises (RSE) également appelée responsabilité sociale des entreprises est définie comme **l'intégration volontaire par les entreprises de préoccupations sociales et environnementales à leurs activités commerciales et leurs relations avec les parties prenantes.**



# 11H15 : LES ENVOLÉES LYRIQUES

*Groupe étudiant*

*Petite respiration entre deux sujets techniques...*

L'Association les **Envolées lyriques** a pour objet de **mettre en lumière les jeunes talents pratiquant l'art lyrique** en les faisant s'entourer de professionnels du chant lyrique pratiquant l'Opéra Bel Canto.

## À RETENIR : LE CHANT LYRIQUE

Le chant lyrique, également appelé **chant classique** ou **chant d'opéra**, est une forme de chant qui **met l'accent sur l'expression vocale**. Il est souvent associé à l'opéra, mais il est également pratiqué dans d'autres genres musicaux tels que la **musique de chambre** ou le **récital**.

Le chant lyrique est notamment caractérisé par l'utilisation d'une technique bien spécifique qui permet au chanteur de se produire dans une salle de concert sans amplification (pas besoin de micro donc !).

ENVOLÉES  
LYRIQUES

OPERA  
Belcanto



# 11H30 : FRANÇOIS VILLEROY DE GALHAU

*Gouverneur de la Banque de France*

*Source de préoccupation très importante ces temps-ci pour la Banque de France : l'envol des prix, plus communément appelé inflation. Monsieur Villeroy de Galhau répondra à vos questions sur la situation économique et monétaire de la France et de l'union monétaire !*

**François Villeroy de Galhau** est diplômé de l'École Polytechnique et de l'École Nationale d'Administration. Inspecteur des finances, il a exercé de nombreuses fonctions dans l'administration publique avant de rejoindre la sphère privée. En 2015, il quitte ses fonctions de directeur général délégué de la banque BNP Paribas et devient le **gouverneur de la Banque de France**.

## ZOOM SUR...

**La Banque de France est la banque centrale française, créée en 1800.** Elle a pour rôle de garantir la stabilité financière et monétaire du pays en agissant sur la politique monétaire, la régulation financière et la supervision des établissements bancaires. Elle a également pour mission de maintenir la valeur de l'euro et de préserver la confiance dans le système bancaire.



En tant qu'institution indépendante, **la Banque de France est responsable de la mise en œuvre de la politique monétaire de la zone euro et travaille en étroite collaboration avec les autres banques centrales européennes. Elle émet également les billets et les pièces en euros en France et assure la gestion de la dette publique française.** Enfin, elle joue un rôle de conseil auprès du gouvernement en matière économique et financière. **Elle travaille en collaboration avec les autres banques centrales de la zone euro et la Banque Centrale Européenne (BCE).**

## À RETENIR : L'INFLATION

L'inflation est **l'augmentation générale et durable des prix**. Elle est mesurée par la variation d'un indice qui englobe l'ensemble des biens et services. L'inflation peut être causée par la demande, par les coûts et par la monnaie. Ses conséquences sont moins graves pour les pays en développement ou pour les emprunteurs, mais globalement l'inflation produit des effets négatifs en **diminuant le pouvoir d'achat et en baissant le potentiel de croissance**. La lutte contre l'inflation peut utiliser la politique monétaire et budgétaire, mais à long terme le plus efficace est l'action plus structurelle en renforçant la concurrence sur les marchés.



## À RETENIR : UNE BANQUE CENTRALE

Une banque centrale est une institution publique qui **gère la monnaie d'un pays ou d'un groupe de pays (comme l'UE) et contrôle la masse monétaire**, c'est-à-dire la quantité de monnaie en circulation. Le principal objectif de nombreuses banques centrales est la **stabilité des prix**. Dans certains pays, les banques centrales sont tenues par la loi d'agir en faveur du plein emploi. L'un des principaux outils à la disposition d'une banque centrale consiste à fixer **les taux d'intérêt, autrement dit le « coût de l'argent »**, dans le cadre de sa politique monétaire (gérée conjointement par les banques centrales nationales la banque centrale européenne au sein de l'UE).

Les banques centrales ne sont **pas des banques commerciales**, c'est-à-dire que les particuliers ne peuvent pas ouvrir de comptes ou solliciter des prêts auprès d'elles. En tant qu'instances publiques, elles n'agissent pas dans un but lucratif. La Banque de France est la banque centrale française.

# 14H : TROUVE TA VOIX

*Lycéens lauréats du concours TTV*

*Des orateurs expérimentés vous proposent leur vision de l'envol !*

**Moina** et **Marko**, gagnants du concours d'éloquence lycéen 2022

Forts de leur victoire au concours d'éloquence de Trouve Ta Voix en 2022, Moina et Marko feront un discours sous la forme d'une carte blanche sur l'envol.

Réservez-leur un accueil chaleureux !



## ZOOM SUR...

Depuis 2018, l'association Trouve Ta Voix s'engage pour **aider les jeunes à révéler leur potentiel**, à prendre leur place dans la société et à préparer leur insertion professionnelle en leur partageant **les clés de la prise de parole**.

Les formateurs sont des étudiants engagés, ayant un lien étroit avec la prise de parole.

**En 2022, 2000 élèves ont été formés !**



# 14H15 : SERGUEÏ JIRNOV

Ancien espion soviétique

*À quoi ressemble la vie d'un espion ? C'est vrai, ce qu'on voit dans le Bureau des Légendes ? Comment vivre dans la clandestinité ?*

**Sergueï Jirnov** est un **ancien espion du KGB, le service de renseignement de l'URSS**. Il est aujourd'hui auteur et journaliste, **spécialiste des relations internationales**.

Né en 1961 à Moscou, Sergeï Jirnov est un élève brillant repéré par le Parti communiste alors au pouvoir. Il est choisi pour rejoindre l'Institut du Drapeau Rouge du KGB, l'école des services de renseignement. Un de ses camarades de classe n'est autre que Vladimir Poutine, futur dirigeant de la Russie. Il est aussi admis à l'ENA, École nationale d'administration, en France. **Il mène diverses opérations d'espionnages pour l'URSS**, jusqu'à la dislocation de cette dernière en 1991.

Il s'exile en France en 2001 et intervient régulièrement à la télévision pour évoquer des sujets concernant la Russie.



## ZOOM SUR...



Le KGB, acronyme pour *Komitet Gosudarstvennoy Bezopasnosti*, était le principal **service de renseignement et de sécurité de l'Union soviétique**. Il a été créé en 1954 et a fonctionné jusqu'à la dissolution de l'URSS en 1991. Le KGB était responsable de missions telles que la collecte d'informations, l'espionnage, la surveillance ou la censure.

Le KGB était réputé pour son réseau d'espions et d'agents infiltrés à l'étranger, ainsi que pour ses activités de contre-espionnage pour prévenir les menaces intérieures. **Il jouait un rôle central dans le maintien du régime communiste en Union soviétique, peu importe les méthodes utilisées.**

Depuis sa dissolution, certaines de ses fonctions ont été reprises par des agences de renseignement et de sécurité russes modernes, mais le KGB reste un organe emblématique de l'histoire de la Guerre froide et de l'espionnage mondial.

# 15H : TABLE-RONDE #2

## Le journalisme aujourd'hui : quelles adaptations pour les médias contemporains ?

Alors que les jeunes ont investi massivement les réseaux sociaux, le journalisme a dû s'adapter aux nouveaux modes de consommation de l'information. Nos trois intervenants ont investi ces nouvelles formes de médias et participent à l'évolution de ce secteur : lutte contre la désinformation, neutralité politique... Ils évoqueront la nécessité d'avoir une société informée pour permettre aux jeunes de prendre leur envol : pourquoi s'émanciper si on ne sait pas où l'on va ?

## CONNAÎTRE LE THÈME

La presse est souvent considérée comme un **quatrième pouvoir** face au pouvoir judiciaire, législatif et exécutif détenus par l'Etat. Mais un grand pouvoir implique de grandes responsabilités ...

A l'heure des réseaux sociaux, les **théories du complot et fake news se répandent plus rapidement que jamais**.

Face à ce constat, comment la presse traditionnelle réagit-elle ? Quelles sont les responsabilités des nouveaux médias ?





# Autopsie du phénomène "FAKE NEWS" 2016-2019

Étude menée par Visibrain et Heiderich sur le phénomène des Fake News. 1er janvier 2016 au 1er septembre 2019.

DEFINITION D'UNE FAKE NEWS, POUR INTÉGRER L'ÉTUDE :  
Information erronée, volontairement ou non, qui suscite suffisamment d'intérêt pour atteindre le stade du traitement médiatique par la presse française.

2016→2017  
PLUS IMPORTANTE  
AUGMENTATION  
DU NOMBRE DE TWEETS  
SUR LES FAKE NEWS

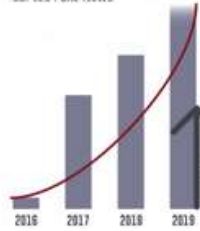


-1- LA POLITIQUE  
Le secteur le plus touché par les Fake News

-2- LA SANTÉ  
Deuxième secteur le plus touché par les Fake News : 70 000 tweets

#FACTEREMARRAKECH  
241 526 tweets  
\* grosse Fake News de l'année 2018

Évolution du nombre de tweets sur les Fake News



100 ARTICLES DE PRESSE EN LIGNE PUBLIÉS CHAQUE JOUR SUR LES FAKE NEWS EN 2018

45 541 310 TWEETS depuis le début de l'année 2019  
35 399 791 TWEETS en 2018 sur la même période

LES FAKE NEWS À L'ORIGINE DE CRISES IMAGE POUR LES ENTREPRISES



Méthodologie : pour réaliser cette infographie la société de veille Visibrain a recréé et analysé tous les tweets publiés sur les « Fake News » de janvier 2016 à septembre 2019.

## ALLER PLUS LOIN

*Les ingénieurs du chaos* est un essai de Giuliano da Empoli. Dans ce livre paru en 2019, l'auteur revient sur les **stratégies de déstabilisation et de création de fake news utilisées par des partis populistes** pour arriver au pouvoir dans les démocraties occidentales.

Il met notamment en lumière comment des spécialistes de la communication ou même des scientifiques ont utilisé leurs connaissances pour permettre l'arrivée au pouvoir de Donald Trump ou encore la victoire du Brexit.



# CONNAÎTRE LES INVITÉS

**Jean Massiet du Biest** est un streamer. Après des **études de droit et d'affaires publiques**, il devient collaborateur d'élus, notamment à la mairie de Paris. De 2014 à 2015, il est plume de Marisol Touraine, alors ministre de la Santé (la plume d'une personnalité désigne la personne chargée d'écrire ses discours).

**En 2015, il crée la chaîne Accropolis sur Twitch, puis sur Youtube Direct, avec comme but de vulgariser la politique française chez les jeunes.**

En partenariat avec Public Sénat, il crée "Questions aux sénateurs", où il anime des interviews hebdomadaires avec des sénateurs. Présent aujourd'hui sur Twitch, **il commente l'actualité politique et anime l'émission Backseat, en offrant des clefs de compréhension de la politique aux jeunes.**



<https://www.twitch.tv/jeanmassiet>



## À RETENIR : LES QUESTIONS AU GOUVERNEMENT

Tous les **mardis à 15h, les députés de chaque parti politique posent des questions aux membres du Gouvernement** (ministres mais aussi Secrétaires d'État peuvent faire l'objet d'une question). Chaque interlocuteur a **deux minutes** pour poser sa question (le député) ou pour y répondre (le membre du gouvernement). Ces questions peuvent inclure des sujets tels que l'environnement, l'éducation, la santé, l'économie ou la sécurité. De la même manière, les sénateurs peuvent eux aussi poser des questions au gouvernement mais les séances se déroulent le **mercredi à 15h**.

P.S. : elles sont en **direct** sur la chaîne **Twitch** de Jean Massiet !

**Thomas Huchon** est un journaliste français, spécialiste des théories du complot. Intervenant régulièrement sur Europe 1, il réalise des documentaires sur la manipulations des populations sur le web.

En 2017, il réalise le documentaire *Comment Trump à manipulé l'Amérique*. Dans celui-ci, il revient sur les **ficelles utilisées par Trump et ses alliés pour imposer des fakes news sur les réseaux sociaux** et manipuler l'opinion publique. Il met notamment en avant le rôle de *Cambridge Analytica* pour influencer les électeurs américains. Il a co-animé l'émission hebdomadaire *Anti-complot* sur LCI.

Depuis 2018, il est également chargé de conférence à Sciences Po Paris.



## ZOOM SUR...

**Cambridge Analytica** est une **société britannique de gestion et d'analyse de données**. Elle s'est retrouvée au coeur d'un scandale international après avoir été accusée d'avoir **aspiré illégalement les données de 87 millions d'utilisateurs Facebook** dans le but de cibler des publicités favorables au Brexit et à Trump.

Cette affaire a montré comment les réseaux sociaux pouvaient être utilisés dans la **manipulation politique à haute échelle**.

Suite aux révélations, Cambridge Analytica fait faillite, et Facebook accepte de payer **725 millions de dollars** pour mettre fin au procès.



**Alexandre Devecchio** est un **journaliste** et **essayiste français**.

Il est titulaire d'un Master d'Histoire de l'Université Paris VIII-Saint-Denis et d'un M2, Presse écrite-multimédia du Centre de Formation des Journalistes.

Après avoir travaillé (entre autres) à Atlantico, il est **journaliste au Figaro, en charge du Figaro Vox, depuis 2014**.

Il a connu une montée en puissance grâce au **succès du Figaro Vox**, au début 2023, il a été promu rédacteur en chef des pages Débats du Figaro, lui donnant la responsabilité éditoriale du Figaro Vox.

Il anime également l'émission intitulée "*En toute vérité*" sur SudRadio.



## À RETENIR : LE POPULISME

Sujet de son dernier livre, le populisme est un **concept politique** qui peut être difficile à saisir, mais il est important de comprendre ses grandes lignes. Le populisme se réfère à une approche politique où des mouvements politiques incarnés par des **leaders prétendent être les seuls à représenter les intérêts du peuple** (Trump, Bolsonaro, etc.), qu'ils opposent à une **élite jugée corrompue ou déconnectée** trahissant le peuple. Ils utilisent souvent des **discours simplifiés et émotionnels** pour attirer le soutien populaire pour parvenir à leurs fins de conquête du pouvoir.

# 16H : OTHMAN NASROU

Deuxième vice-président de la région Île-de-France

Othman Nasrou est un **homme politique français** d'origine marocaine. Il est né le 13 juillet 1987 à Casablanca, au Maroc. Il est membre du parti **Les Républicains** (LR). Il a étudié à **HEC Paris** et est diplômé en 2012.

Depuis décembre 2015, il est **conseiller régional d'Île-de-France** et est réélu en juin 2021. Depuis le 10 juillet 2020, il occupe le poste de deuxième vice-président du conseil régional d'Île-de-France, chargé de la **jeunesse** et de la **promesse républicaine**.

Othman Nasrou a commencé son engagement politique à Trappes en fondant le collectif "**Trappes Citoyens**" et a été candidat aux élections municipales en 2014, où sa liste est arrivée au second tour. Il a siégé comme conseiller municipal d'opposition à Trappes et comme conseiller communautaire à la Communauté d'agglomération de Saint-Quentin-en-Yvelines. Il a été élu vice-président chargé du développement économique en 2018.

Au niveau national, Othman Nasrou est devenu **porte-parole de Valérie Pécresse** lors de l'élection présidentielle d'avril 2022 et a dirigé la campagne de **Bruno Retailleau** lors de l'élection interne des Républicains de 2022.



## À RETENIR : UN CONSEIL RÉGIONAL

Le conseil régional est **l'assemblée décisionnelle** de la région, composée de conseillers élus au **suffrage universel**. Il se réunit trimestriellement et le président fixe l'ordre du jour (**Valérie Pécresse** pour l'Île-de-France). Le conseil gère les affaires de la région et peut déléguer certaines fonctions à la commission permanente. Les domaines de compétence comprennent le transport, l'enseignement, le développement économique, l'aménagement du territoire, etc. Les réunions sont ouvertes au public, sauf en cas de huis clos. En cas de dysfonctionnement, le gouvernement peut dissoudre le conseil.

# 16H15 : TABLE-RONDE #3

## Le futur de l'enseignement supérieur : innovations, défis et opportunités

Se lancer dans des études, choisir son métier, créer son entreprise... Par où commencer, comment s'y sentir légitime ? Ancré dans le réel, ce dernier temps de débat sera l'occasion pour nos invités d'évoquer leurs expériences et les leçons qu'ils en ont tirées.

## CONNAÎTRE LE THÈME

### PETITE LEXIQUE DE L'ENTREPRENEURIAT

**Exit :** souvent le but d'une start-up qui atteint un certain stade de maturité : être rachetée par une grosse entreprise

**IPO :** introduction en bourse après un certain stade de maturité, en proposant des parts de leur société sur les marchés financiers. L'entrée en bourse s'appelle une *Initial Public Offer* (IPO). Il faut alors fixer un prix de chaque action, ce qui permet de définir la valorisation de la start-up.

**Incubateur :** lieu où sont hébergées de nombreuses start-ups. Ce genre d'espaces leur permet d'avoir des bureaux de manière très flexible et gratuite s'ils sont possédés par un VC partenaire de l'incubateur. Un des plus connus incubateur de start-up en France est Station F qui s'est installé dans la halle au Freyssinet dans le 13ème arrondissement de Paris et a été fondé par Xavier Niel, le fondateur de Free.

**La French Tech :** initiative gouvernementale française lancée en 2013 pour promouvoir et soutenir l'écosystème des start-ups et des entreprises technologiques en France. Elle veut donner une identité visuelle forte aux start-ups françaises, avec justement la création du label "French Tech". L'objectif est politique : stimuler l'économie et la croissance avec la création d'entreprises innovantes.



**Licorne :** start-up qui atteint un million d'euros de valorisation (valeur au yeux des investisseurs). En France, on compte en 2023 environ 28 licornes.

**Scale-up :** seconde étape dans la création d'entreprise, stade où l'entreprise commence à vivre grâce aux revenus de ses premières ventes. Tout l'enjeu est de réussir à grossir progressivement alors qu'au fur et à mesure de nouveaux défis se présentent : il faut organiser la masse salariale, réorganiser les chaînes logistiques et de production, etc.

**Start-up :** entreprise qui se crée autour d'une idée, d'un produit ou d'un proof-of-concept et qui lève des fonds. Le stade start-up désigne les premières années de l'entreprise où elle vit grâce aux fonds qu'elle a levés et non grâce aux revenus de l'entreprise.

**Venture Capital :** fonds d'investissement qui investit dans les start-ups et aide ces entreprises à développer leurs idées et produits. Cela peut rapporter gros si la start-up a une idée révolutionnaire.

## CONNAÎTRE LES INVITÉS

**Jules Simiand-Brocherie** est le fondateur d'*ExtraStudent*, une **application mobile sur laquelle 70 000 lycéens et étudiants partagent leurs savoirs et s'entraident virtuellement**. Actuellement en deuxième année de bachelor de commerce, son travail n'est pas passé inaperçu puisque le grand magazine américain Forbes a inscrit Jules Simiand-Brocherie dans son classement **30 under 30**.



**Ericka Cogne** a commencé sa carrière classiquement en tant que consultante en stratégie chez Accenture avant de développer une association Passerelles Numériques lors d'un voyage de 2 ans en Asie.

A son retour, elle accompagne Accenture dans la modélisation de son calcul d'empreinte sociale. A 27 ans, elle prend la direction de la **Fondation Accenture** au niveau national puis au niveau mondial.

Après 9 années chez Accenture, en 2016, elle saisit l'opportunité de prendre la **direction de Télémaque** à la demande d'Henri Lachmann pour déployer largement le modèle.

En 6 ans, Ericka Cogne a **triplé le nombre d'entreprises partenaires** de l'association aujourd'hui plus de 200 partenaires, a développé nationalement le projet qui compte aujourd'hui 8 régions et a **multiplié par 10 le nombre de filleuls accompagnés par Télémaque** !



## ZOOM SUR...

### L'ascenseur social est en panne. Réparons-le !

Depuis plus de 17 ans, **Télémaque** accompagne des collégiens, lycéens et apprentis investis issus de territoires fragiles pour leur donner toutes les chances de réussir grâce à un double mentorat **école-entreprise** et à travers 4 leviers :

- l'ouverture socio-culturelle
- la découverte du monde professionnel
- la confiance en soi
- la réussite scolaire.



La France est le pays le plus inégalitaire de l'OCDE en terme d'éducation et particulièrement dans le secondaire. C'est une des raisons pour lesquelles, depuis sa création, en partenariat avec le ministère de l'Education nationale, Télémaque accompagne des jeunes boursiers vers un avenir plus ambitieux pour rétablir l'égalité des chances. Sélectionnés par leurs établissements pour leur attitude positive et leur motivation, les élèves issus de milieux sociaux modestes sont suivis par un mentor d'établissement scolaire (professeur ou encadrant scolaire) et un mentor de la sphère professionnelle (salarié en entreprise ou en collectivité locale).

Télémaque est partenaire de **216 entreprises, fondations, philanthropes et partenaires publics** et de **200 établissements scolaires REP et REP+** ainsi que de **lycées** de la voie générale, professionnelle et des CFA. L'association accompagne **1800 jeunes** dans **7 régions de France**.



**Samantha Étienne** est diplômée de l'ESSEC. Après des débuts chez L'Oréal au service marketing, un passage à Canal + puis Sephora, elle travaille à présent pour L'Oréal BOLD Ventures, le Venture Capital de L'Oréal, en tant que General Manager. Son travail l'amène donc à côtoyer au plus près l'innovation et l'entrepreneuriat dans le secteur de la beauté.

**L'Oréal** est une entreprise française spécialisée dans le domaine de la **beauté et des cosmétiques**.

**L'ORÉAL**  
PARIS

Fondée en 1909, elle est devenue l'une des marques les plus reconnues et les plus influentes dans l'industrie de la beauté à l'échelle mondiale. L'Oréal propose une large gamme de produits cosmétiques (soins de la peau, produits capillaires, maquillage, parfumerie...). Le groupe est également engagé dans la **recherche scientifique** et **l'innovation** pour développer de nouveaux produits et répondre aux besoins des consommateurs.

**Marc Bousquet**, spécialiste cloud et IT (*information technologies : technologies de l'information*) chez IBM. Avec une formation d'ingénieur, il connaît très bien les sujets du numérique et de l'innovation technologique dans le secteur informatique.

**IBM** est une **entreprise technologique américaine** qui existe depuis plus d'un siècle.

**IBM**

Largement reconnue pour ses innovations dans le domaine de l'informatique et de la technologie, **IBM développe des logiciels, des services informatiques** et fournit des solutions technologiques aux entreprises et aux organisations du monde entier. Ses domaines d'expertise comprennent entre autre l'intelligence artificielle, l'analyse de données et la cybersécurité. IBM est également impliquée dans la recherche scientifique et le développement de nouvelles technologies.

# ET PENDANT CE TEMPS DANS LE PETIT AMPHI

MATINÉE

9H30 Échange avec **Isabelle Lonvis-Rome**

10H15 **Génération 15-25** : séance de coaching en groupe  
*L'envol professionnel : quel sens donner à mon avenir ?*

11H Échange avec les intervenants de la première  
table ronde : **Vincent Le Biez** et **Muriel Barnéoud**

11H30 **Sonia Benameur**, de Télémaque  
à l'Assemblée nationale

APRÈS-MIDI

**Génération 15-25** : séance de coaching en groupe  
*L'envol professionnel : quel sens donner à mon avenir ?* 14H

Échange avec **Sergueï Jirnov** 15H

Atelier CV par **L'Oréal** 15H30

Échange avec les intervenants de la deuxième  
table ronde : **Thomas Huchon** et **Jean Massiet** 16H

Échange avec **Othman Nasrou** 16H30

Génération 15-25 est une association comptant plus de **150 coachs certifiés** et spécialisés dans **l'accompagnement des jeunes** sur les problématiques d'orientation, de motivation, méthodes de travail, gestion du stress et préparation aux oraux et entretiens. Les **missions de Génération 15-25** sont de promouvoir le coaching des jeunes et ses acteurs, professionnaliser les coachs et mettre en place des actions de coaching dans le cadre de partenariats. Génération 15-25 te propose **deux séances de coaching en groupe de 45 minutes** dans le petit amphi, et tu pourras aussi les retrouver **sur leur stand dans la salle d'exposition**. N'hésite pas à échanger avec les coachs.



## Sonia Benameur : de Télémaque à l'Assemblée Nationale

**Sonia Benameur** est originaire de Ris Orangis, elle a été scolarisée au collège Jean Lurçat de Ris Orangis puis au lycée Truffaut à Bondoufle où elle obtient un baccalauréat scientifique avec mention Bien en 2016. Elle intègre ensuite Sciences Po Paris où elle obtient un Master en Affaires Publiques en 2021.

Après avoir occupé de nombreuses fonctions comme consultante en service public chez KPMG et chargée d'affaires publiques chez Nestlé, elle est aujourd'hui **collaboratrice parlementaire** de la députée Renaissance de la 9ème circonscription de l'Essonne, Marie Guévenoux.

Sonia est aussi présidente de **Audace**, une **association qui vise à réduire les inégalités scolaires et le déterminisme socio-culturel**. Pour cela, l'association propose des résumés quotidiens de l'actualité et des publications de cultures générales. L'association organise aussi un atelier hebdomadaire de 3 heures tous les samedis à destination des lycées.

**Sonia reviendra sur l'importance du mentorat**, car elle a fait partie quand elle était plus jeune d'un programme de mentorat de l'association Télémaque.



# PARTENAIRES - ASSOCIATIONS



L'association **Banlieues School** se donne pour mission de lutter contre les inégalités sociales en permettant à chaque enfant, adolescent et jeune adulte de devenir acteur de son avenir. Pour cela ils interviennent auprès des jeunes, des élèves, des acteurs de l'éducation et des familles.



**Ambition Campus** est une association fondée en 2007. Nous nous battons pour l'égalité des chances en boostant l'ambition des lycéens défavorisés par l'échange. "Réservoir" de jeunes talents issus des quartiers, nous agissons auprès de terminales de Zones d'Education Prioritaire en partenariat avec Sciences Po Paris dans le cadre de la Convention d'Education Prioritaire. Il s'agit à la fois de leur fournir une aide dans la préparation des concours et dans leur orientation et de leur proposer des activités variées en échange de leur engagement dans la vie de l'association.



Le **centre Égalité des Chances d'HEC Paris** a pour objectif de donner envie à des jeunes de viser l'excellence quel que soit leur milieu d'origine, les aider à prendre conscience de leur potentiel pour réussir dans leurs études. Dans cette perspective, la Mission Egalité des Chances d'HEC pilote plusieurs programmes destinés à des collégiens, lycéens et élèves de prépa économique et commerciale. Point commun de ces programmes : ouvrir le champ des possibles, aider les élèves à se projeter sur l'avenir, renforcer leurs compétences, travailler sur les difficultés qui peuvent compromettre leurs chances de réussite. Donner envie de se donner à fond et d'aller le plus loin possible dans la voie de leur choix.



Depuis 2013, l'association **Rêv'Elles** inspire, motive et accompagne les jeunes femmes des quartiers populaires, dans leur épanouissement personnel et professionnel.



L'**Afev**, premier réseau d'étudiants solidaires intervenant dans les quartiers populaires, est une association nationale née en 1991 sur la base d'un constat, celui des inégalités dans les quartiers populaires, et d'une conviction, celle que la jeunesse a envie de s'engager.



Les **Entretiens de l'Excellence** souhaitent mettre en avant les réussites et agir sur le terrain pour tendre la main aux plus jeunes, les collégiens/lycéens. Notre méthode consiste à organiser des rencontres et des échanges à destination des adolescents de la quatrième à la terminale, plus particulièrement issus des diversités culturelles, territoriales et sociales.



Née de la fusion de deux associations majeures de lutte contre l'inégalité des chances (Frateli & Passeport Avenir) **Article 1** œuvre pour une société où l'orientation, la réussite dans les études et l'insertion professionnelle ne dépendent pas des origines sociales, économiques et culturelles ; pour une société où la réussite passe par le lien social et l'engagement citoyen.

Les actions du **Centre Égalité des Chances** s'inscrivent pleinement dans la tradition humaniste de l'ESSEC Business School. Association loi 1901 qui s'appuie sur des valeurs fortes : responsabilité, innovation, excellence, diversité.



**Ouverture Sociale pour l'Égalité et la Réussite (OSER)** est une association loi 1901 composée d'étudiantes et d'étudiants de CentraleSupélec engagés pour plus d'égalité des chances face aux études supérieures. Nous souhaitons que chacun, quelles que soient ses origines sociales, économiques ou culturelles, puisse forger son avenir et se munir des clés pour réaliser ses ambitions.



Depuis 2007, l'association **ZUPdeCO** mobilise des tuteurs bénévoles et agit auprès des équipes éducatives dans la lutte contre l'échec scolaire.



**Entrepreneurs d'avenir** veut rassembler et promouvoir (à travers un réseau, des événements, un média) les acteurs d'une société réinventée où l'économie contribue positivement à une vie meilleure, à la qualité de vie au travail, aux équilibres sociétaux, environnementaux et territoriaux. Les Entrepreneurs d'avenir sont les dirigeant.es qui oeuvrent à générer un nouveau type de croissance et de progrès positifs fondés sur l'efficacité, l'équité et la durabilité.



La **Ligue des Jeunes Talents** a été créée en janvier 2019, en Seine-Saint-Denis, par un collectif d'anciens demandeurs d'emploi devenus actifs et souhaitant partager à leur tour leur expérience aux jeunes sans visibilité et avec peu de réseaux.



**Cahier Vert** est une association loi 1901 créée par des élèves de MINES ParisTech en 2003. Elle a pour vocation de regrouper toutes les activités dites d'égalité des chances au sein de l'école.



L'association **Chemins d'avenirs** informe, accompagne et promeut les collégiens, lycéens et étudiants des zones rurales et des petites villes. Elle agit à travers un système de parrainage et la création d'un écosystème de réussite autour de ses filleuls.

Chemins d'avenirs

Fondée en 2017, la fédération "**Des Territoires aux Grandes Écoles** » rassemble au travers de ses associations locales des étudiants, des diplômés de tout âge et des entrepreneurs qui souhaitent agir en faveur de l'égalité des chances et du développement de leur territoire.



# NOS RECOMMANDATIONS

## LITTÉRATURE



### La promesse de l'aube - Romain Gary

Ce roman autobiographique de Romain Gary, un des plus grands auteurs français de tous les temps, est paru en 1960.

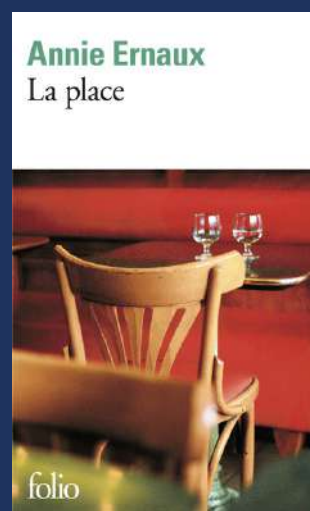
L'auteur y fait le récit de son enfance et de la première partie de sa vie d'adulte, jusqu'à la fin de la Seconde guerre mondiale et la publication de son premier livre. Toute l'histoire se vit au prisme d'une relation intense avec sa mère qui ne cesse de le pousser à s'élever toujours plus haut « tu seras un héros, tu seras général... ambassadeur de France ». Romain Gary relate sa tentative d'**émancipation d'une mère parfois étouffante**, dans un style simple et pourtant unique.

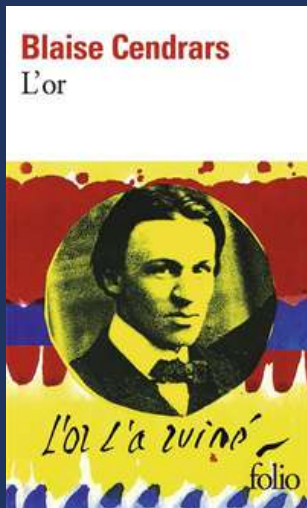
*Avec l'amour maternel, la vie vous fait à l'aube une promesse qu'elle ne tient jamais. On est obligé ensuite de manger froid jusqu'à la fin de ses jours. Après cela, chaque fois qu'une femme vous prend dans ses bras et vous serre sur son coeur, ce ne sont plus que des condoléances. On revient toujours gueuler sur la tombe de sa mère comme un chien abandonné. Jamais plus, jamais plus, jamais plus. Des bras adorables se referment autour de votre cou et des lèvres très douces vous parlent d'amour, mais vous êtes au courant. Vous êtes passé à la source très tôt et vous avez tout bu.*

### La place - Annie Ernaux

La place est un roman autobiographique, comme tous ceux de l'autrice, publié en 1983. Annie Ernaux, récemment récompensée du Prix Nobel de littérature, s'attarde en une centaine de pages sur sa **relation avec ses parents, et son milieu social d'origine**. Première diplômée de sa famille, elle raconte comment ses études ont bouleversé sa vie et l'ont éloignée de sa famille, créant des décalages latents entre eux.

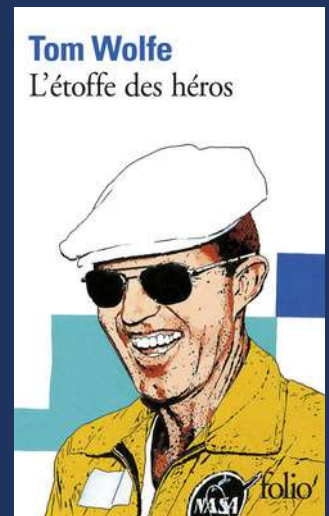
*On ne savait pas se parler entre nous autrement que d'une manière râleuse. Le ton poli réservé aux étrangers. Habitude si forte que, tâchant de s'exprimer comme il faut en compagnie de gens, mon père retrouvait pour m'interdire de grimper au tas de cailloux un ton brusque, son accent et des invectives normandes, détruisant le bon effet qu'il voulait donner. Il n'avait pas appris à me gronder en distingué, et je n'aurais pas cru à la menace d'une gifle proférée sous une forme correcte.*





### **L'or** - Blaise Cendrars

Biographie du général Sutter, qui fit fortune en Californie grâce à l'agriculture, avant de tout perdre suite à la découverte d'or sur ses territoires, et à la grande ruée vers l'or qui suivit.



### **L'étoffe des héros** - Tom Wolfe

Ce livre retrace l'épopée de la conquête spatiale américaine en s'intéressant aux premiers pilotes de fusées.



### **Vol de nuit** - Antoine de Saint Exupéry

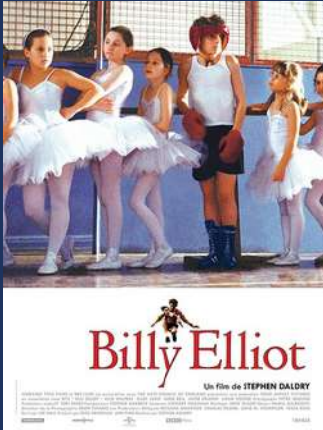
Ce court roman traite du destin d'un aviateur pionnier de l'Aéropostale.

### **Jonathan Livingstone le goéland** - Richard Bach

Ce livre, aux accents autobiographiques, raconte l'histoire allégorique d'un jeune goéland que l'amour du vol entraîne dans une quête de l'absolu.



# CINÉMA



## Billy Elliot (2000)

Comédie dramatique britannique célébrée par la critique, ce film suit le jeune Billy Elliot, qui grandit dans le milieu minier britannique, et découvre une passion pour la danse classique. Malgré les soucis financier et l'hésitation de son père qui l'élève, et qui préférerait voir son fil faire de la boxe plutôt que de la danse, Billy Elliot, encouragé par sa professeure de danse, arrive à prendre son envol dans le monde de la danse.

## Le discours d'un roi (2010)

Récompensé aux Oscars, Le discours d'un roi relate le combat intime du roi Georges VI pour outrepasser son bégaiement. Accompagné d'un orthophoniste novateur, ce dernier va peu à peu s'émanciper de ses troubles de l'élocution et pouvoir assurer son rôle de roi en pleine mesure à l'aube de la seconde guerre mondiale



## The pursuit of Happiness (2006)

Ce film raconte l'histoire vraie de Chris Gardner, un père célibataire qui, après avoir tout perdu, se bat pour obtenir un emploi stable et une vie meilleure pour lui et son fils.

## La Haine (1995)

Ce film raconte l'histoire de trois amis qui vivent dans une cité parisienne et qui, après une nuit de violence, décident de prendre leur destin en main.



## Le vent se lève (2013)

Film d'animation de Hayao Miyazaki qui raconte l'histoire d'un ingénieur aéronautique japonais passionné d'aviation, qui doit faire face aux défis de sa profession dans un contexte historique difficile, marqué par la guerre et la maladie.



# MUSIQUE

**OPÉRA** *Carmen* (George Bizet) : cet opéra de 1875 raconte l'histoire de Carmen, une femme libre et indépendante qui tombe amoureuse d'un soldat. L'opéra évoque l'envol personnel de Carmen, qui refuse de se plier aux conventions sociales et qui doit payer le prix de sa liberté.

**OPÉRA** *La bohème* (Giacomo Puccini) : cet opéra de 1895 raconte l'histoire de jeunes artistes bohèmes qui cherchent à réaliser leurs rêves à Paris. L'opéra évoque l'envol artistique de ces jeunes gens, qui doivent faire face à la pauvreté et à la maladie pour poursuivre leur passion.

**CHANSON FRANÇAISE** *Emmenez-moi* (Charles Aznavour) : sortie en 1967, elle évoque le désir de voyage et d'évasion de l'artiste

**DISCO** *I will survive* (Gloria Gaynor) : cette chanson sortie en 1978 est un hymne à la résilience et à l'envol personnel. Elle raconte comment une femme surmonte une rupture amoureuse et devient plus forte et indépendante.

**POP ROCK** *Envole-moi* de Jean-Jacques Goldman, en 1984, enfin !

# PEINTURE



*Icare* (Henri Matisse, 1946) : le mythe d'Icare, le jeune homme qui s'envole trop près du soleil avec des ailes de cire. Le tableau évoque l'envol personnel et la quête de la perfection, ainsi que la chute qui peut en résulter.

*L'ascension du Christ* (Le Pérugin, 1500 environ) : le Christ qui s'envole vers le ciel après sa résurrection, entouré de disciples. Le tableau évoque l'envol spirituel et la transcendance.



# ENVIE D'ALLER PLUS LOIN ?

Cette année, La Grande Tribune est soutenue par

# **l'éléphant**

la revue de culture générale

L'éléphant est une **revue trimestrielle indépendante** qui parle d'**Histoire, de culture, de philosophie, d'économie, de politique...**

Bref : nous, on adore.

**Un abonnement d'un an est à gagner sur notre compte Instagram (publication épinglée) ...**

@la\_grande\_tribune





@la\_grande\_tribune



La Grande Tribune



@LaGrandeTribune



[www.lagrandetribune.fr](http://www.lagrandetribune.fr)

